

Estas subastas (cuyos precios finales solían ser elevados) hacían patente el (nunca abandonado) interés por las Figuras basadas en Saint Seiya. En el año 2001, y tras varios estudios de mercado favorables, Bandai Japón decidió sacar a la venta (solo en Asia) una edición conmemorativa de fin y comienzo de siglo, consistente en las doce Figuras "Saint Cloth Series" basadas en los Caballeros de Oro, en un pack indivisible, una caja negra con letras doradas reflectantes en el exterior, donde se podía leer en japonés "¡Hasta siempre, siglo XX!". Este artículo, llamado "Saint Cloth Gold 12 Gather", fue limitado a 2.000 unidades y fue vendido exclusivamente a los asistentes del evento "Jump Festa 2001" celebrado en Tokio, por parte de la editorial japonesa Sueisha. Posteriormente, se pudo reservar y comprar a través del comercio japonés "Lalabit Market", aunque tan solo un reducido stock, casi anecdótico. Literalmente, las cajas negras volaron de las estanterías de la Jump Festa 2001. Este interés desmedido fue para Bandai la confirmación de que el fenómeno del coleccionismo en el mundo de Saint Seiya seguía siendo potencialmente rentable, por lo que se decidió apostar por él a través de cuatro vías: por un lado la puesta a la venta en Asia a lo largo del 2002/2003 de la edición remasterizada en DVD de la serie original, dividida en cinco packs de publicación trimestral, llamada para la ocasión "DVD BOX". En esta edición se regalaba, solo a las primeras 1.000 unidades de cada DVD BOX, una figura "Saint Cloth Series" del Caballero de Bronce 2ª Armadura que aparece en la portada del DVD BOX, pero en su inédita hasta el momento versión dorada; otra vía de reactivación del fenómeno coleccionista fue, a finales de 2002, el inicio de los nuevos episodios de "Hades: Capítulo Santuario", usando las más novedosas técnicas de animación, pero manteniendo el look original de la serie; por otro lado, la puesta a la venta de reediciones de figuras de la nostálgica línea "Saint Cloth Series", así como nuevas y totalmente inéditas figuras de dicha colección en junio de 2003 (Espectros de Hades); y finalmente la creación y desarrollo de un nuevo proyecto inspirado directamente en la línea "Saint Cloth Series": las figuras articuladas con armadura desmontable de los años 80, pero renovadas por completo usando las más modernas técnicas en creación de figuras de acción. En el inicio del desarrollo de este proyecto en el 2001, a este proyecto se le llamó originariamente "Saint Myth Project", pero su nombre definitivo en el momento de su inaugural lanzamiento al mercado en noviembre del 2003 acabó siendo "Saint Cloth Myth", en japonés "Seitoushi Seii Shinwa".

## La Era Myth Cloth



"Santo Ropaje Mítico" podría ser la traducción de "Saint Cloth Myth", que es la denominación oficial de esta línea de figuras de acción totalmente nueva, fabricada en die-cast y desarrollada por el departamento Boys Toy de Bandai Japón, auspiciada bajo el sello "Tamashii" con fecha de salida original en noviembre de 2003. Se acuñó el a priori erróneo término "Myth Cloth" para referirse a este tipo de figuras, que no obedece a ninguna ley u orden establecido, siendo así una acepción nacida de los propios consumidores y coleccionistas que adoptaron y adaptaron el nombre "Saint Cloth Myth" para referirse a sus figuras favoritas. La línea de figuras "Saint Cloth Myth" está basada directamente en las figuras "Saint Cloth Series" de los años 80, pero actualizada con las más nuevas tecnologías aplicadas al mundo del juguete. El sello o marca Tamashii - término que en japonés significa "alma" o "espíritu" - es un subgrupo de artistas y diseñadores dentro del departamento Boys Toy de Bandai, que se dedica a homenajear y revitalizar el espíritu de nostálgicas series de anime, creando a tal efecto una serie de figuras de acción fabricadas en die-cast con infinito cuidado y especial énfasis al detalle en todos los aspectos del producto: empaque, diseño, modelado, accesorios... Dentro del sello Tamashii se incluyen series de figuras basadas en míticas series y carismáticos personajes, tales como Gundam, Soul of Chogokin (Mazinger Z), Macross o Saint Seiya, entre muchos otros.



Referente a la línea "Saint Myth Cloth", cada uno de estos artículos presenta unos cuerpos (de PVC) totalmente articulados gracias a sus múltiples piezas, unidas entre sí por infinidad de juntas y puntos móviles, así como detalladas armaduras (para montar en la figura o en la peana) compuestas de piezas de metal (mayoritariamente) y plástico. Varios rostros (con diferentes expresiones cada una de ellas), diversos juegos de puños intercambiables con diferente apertura (abiertos, semiabiertos, cerrados) y accesorios propios del personaje son incluidos para maximizar la atención al detalle y la fidelidad al personaje que estas figuras pretenden evocar en el comprador. El empaque en el que se presenta el producto es en formato caja-libro, caracterizada por una apertura fijada con velcro en su parte media, que pretende simular la caja de Pandora en la que los caballeros guardan sus preciadas armaduras. Dos mitades descubren sendas ventanas de plástico transparente que permiten ver los blisters (o departamentos) en los que se encuentran el cuerpo, piezas y accesorios necesarios para montar la peana de los que dispone la figura. Gracias al espíritu Tamashii, el grado de fidelidad del rostro y cabello de la figura respec-

to a su contrapartida en el anime es sumamente elevado, mostrando un exquisito modelado en todas y cada una de las piezas, tanto de la figura como de la armadura del personaje. En definitiva, una puesta al día de las clásicas figuras "Saint Cloth Series" (figura articulada, peana y armadura con piezas de metal), pero potenciando exponencialmente todos los puntos fuertes de esta antigua colección, y eliminando a su vez los puntos débiles.

Esta línea de figuras fue inicialmente lanzada al mercado en noviembre de 2003. El perfil del cliente potencial de este producto apunta directamente a hombres con un rango de edad de entre 20 y 35 años, aficionados al mundo del anime en general y a Saint Seiya en particular, tendencia al coleccionismo, con estudios medios o universitarios y con un poder adquisitivo medio. Siendo más concretos y sin tecnicismos, se busca a un comprador que en su niñez (finales de los ochenta o principios de los noventa) vio la serie en la televisión de su país y coleccionó parte o la totalidad de las figuras "Saint Cloth Series" que se lanzaron al mercado. La adquisición (o no) de estas figuras solía depender de la economía familiar, pues a esa temprana edad dicho comprador era un niño o adolescente y no solía tener ingresos propios, quedando normalmente la colección incompleta y/o perdida a través de los años, con la frustración que ello genera. Frustración que queda latente y escondida a espera de ser despertada.

La armadura de Virgo en sí misma es plenamente fiel a la constelación que le da nombre, mostrando varios tonos de dorado en sus piezas y bellamente decorada, resaltando cada junta o dibujo con una contorneada línea oscura. Comienza a apreciarse, poco a poco y de manera leve, cómo las armaduras ganan en estilismo con un modelado gradualmente más fino y proporcionado, con piezas que se ajustan más al cuerpo del personaje. Varios pares de manos están a nuestra disposición, entre ellos un par con los dedos unidos entre sí para posicionar a Shaka en la posición de su terrible ataque "Tesoro del Cielo", así como otro par con los dedos pulgar e índice tocándose, propios de la posición de meditación budista. Completan los extras su capa, un rosario, una cabeza de Shun para colocarla en la Figura de Virgo (y así emular la escena en la que el Caballero de Andrómeda viste momentáneamente su armadura en los Campos Elíseos) y finalmente el taburete dorado en el que Shaka reposa meditando en la posición de loto. Esta posición exige sentar a la Figura en el taburete entrelazando las piernas entre sí. No es difícil realizar esta pose, lo que demuestra la versatilidad y articulación de los cuerpos de las Figuras Myth Cloth.

La armadura presenta un montaje sencillo, siendo una Figura que se arma en cuestión de minutos tanto en Shaka como en la peana. Las hombreras de Virgo son el punto débil de esta Figura: son muy especiales en diseño. De material plástico, poseen un sistema de ajuste endeble, el cual que hay que forzar bastante para que las dos piezas de esta parte de la armadura queden bien asidas. Cuando se intenta colocar en su sitio esta pieza en concreto, sobrevuela el temor a partir alguna hombrera o romper alguna otra parte durante el forcejeo. Por otro lado, la forma de encaje y el débil anclaje de la hebilla del cinturón hace propenso el desprendimiento de esta diminuta pieza, que tiene la particularidad de esconderse en el lugar más recóndito si se cae al suelo, por lo que es muy factible el perderla para siempre. Fácil es buscar, fácil no encontrar.

Pero cuando se afirma que las hombreras son, a todas luces, el punto negro de la Figura, si solo nos limitásemos a comentar su difícil colocación, estaríamos faltando a la verdad. Las hombreras de Virgo son, posiblemente, la pieza de toda la colección más propensa y proclive al desgaste, pérdida de brillo y pintura. ¿Por qué? La razón principal puede ser su origen plástico, pero sin duda la causa es el intenso roce al que están sometidas las hombreras por parte de la melena plástica trasera de Shaka. Es algo común entre aquellos que poseen la Figura desde hace tiempo que les ocurra este percance, así como otro mucho peor: la pérdida de pintura.

Algunas partes plásticas de la armadura reaccionan químicamente al entrar en contacto con otras piezas plásticas, produciéndose un decoloramiento de las mismas. Las partes plásticas de la armadura de Virgo (o de cualquier otra) están pintadas con dos capas de pintura. La primera capa es una base cromada que dota a la armadura de ese brillo metálico tan característico. La segunda capa es un lacado que le da el color particular a cada Figura. Pues bien, debido a la composición química de esta segunda capa, se produce una reacción de desgaste por contacto prolongado con otras superficies. Tal es el caso de las hombreras, que al estar en contacto con la pieza posterior del cabello, se desgastan perdiendo tanto el lacado como el cromado. Aunque en un principio se pensaba que era la pieza del cabello al causante del desgaste, más adelante se descubrió que esta hipótesis no era del todo correcta. Los coleccionistas, al revisar sus Figuras, se dieron cuenta de que las hombreras interiores habían ensuciado los hombros de la Figura. Por tanto, las culpables del desgaste no eran sino las piezas plásticas de la armadura.

La única solución posible es evitar el contacto entre piezas, impidiendo de este modo una posible reacción. Este defecto está presente en todas las Figuras de Virgo, independientemente de su procedencia regional. Cabe reseñar que esta tara, aunque inevitable, se produce a medio/largo plazo y, dado que se debe a piezas en contacto, es difícil de apreciar a simple vista.

Aunque la Figura en sí misma es proporcionada en su conjunto, el casco rompe la armonía debido a su tamaño desproporcionado, en consonancia con la cabeza, también desproporcionada. Con respecto a la peana, simplemente comentar que no es fiel al cien por cien a su homónima en la serie. Las hombreras de la armadura forman la parte de las alas de la peana. En el papel queda bien, pero a la hora de trasladarlo a la realidad, el resultado difiere bastante. En vez de crear piezas exclusivas solo para montarlas como las alas de la peana, se optó por reciclar y reutilizar las hombreras de la armadura tal cual, siendo el resultado final una peana distinta de la vista en el anime, no por un nuevo diseño, sino por la no inclusión de piezas específicas para colocar en la peana.

Pese a todo, la Figura de Virgo Myth Cloth sigue siendo estupenda, convirtiéndose en un elemento imprescindible de la colección, que hará que todos los amantes del personaje de Shaka disfruten a raudales, debido sin duda a la multitud de accesorios extras que componen este producto.



# Sagitario

"¡Chicos, os confío a la diosa Atenea!"

## Aioros



### Datos Técnicos

- Lanzamiento: Octubre 2004
- Precio: 4.200 ¥
- Número de piezas: 34
- Piezas de metal: 15
- Piezas de plástico: 19
- Peso: 190 gramos aprox.
- Altura: 15,70 cms. aprox.
- Zonas: JP, HK, SP, FR, MX



Aioros es el Caballero de Sagitario, el más leal y puro de entre todos los Caballeros de Oro. Su armadura se dice que es la más poderosa de la orden, debido quizá a que es la única que posee un arma propia (el arco y la flecha), ajenas a la custodia del Caballero de Libra.

Aioros evita el asesinato de una recién nacida Saori a manos de Saga, quien planeaba seguir dirigiendo el destino del Santuario, y por ende el de la Humanidad. Al no tener oponente divino sobre la Tierra, el engaño del perverso Patriarca jamás habría sido descubierto.

Sin embargo, Aioros arrebató a la joven Atenea de la cuna que le iba a servir de féretro, huyendo con ella y con la armadura de Sagitario para preservar a ambas de la insana locura del hasta entonces Patriarca. En su huida ha de enfrentarse cara a cara con Shura, Caballero de Capricornio. Su combate se salda con una amarga victoria: Aioros resulta herido de muerte en su empeño por salvar a Saori y a la armadura de Sagitario, entregando ambas a Mitsumasa Kido, un amable benefactor que más tarde crearía la Fundación Kido, de la que emergerían los Caballeros de Atenea, futuros protectores de la diosa.

Pese a su estatus de difunto (y en consecuencia no poseer cuerpo físico), el espíritu de Aioros se manifiesta eventualmente, encomendando a los Caballeros de Bronce la protección de la diosa Atenea, así como cediendo su alada armadura de Sagitario a Seiya en las ocasiones en las que el enemigo a batir es demasiado poderoso.

Perfecto ejemplo de heroicidad, Aioros es el providencial salvador y mártir de la diosa a la que ha jurado proteger.



El desconocimiento sobre qué siguiente figura será la próxima en ser anunciada como lanzamiento oficial es una de las mayores ansiedades del coleccionista, así como gran fuente de satisfacciones. La armadura de Sagitario, debido a su importancia en la serie, se antojaba la última en aparecer dentro de la línea de figuras basadas en los Caballeros de Oro, para que así la experiencia acumulada por los diseñadores de Bandai diera como fruto una figura perfecta en todos los sentidos. Así, cuanto más tardase en aparecer, mejor. Pero estas especulaciones se fueron al traste con el anuncio de Sagitario Myth Cloth. El prototipo oficial de esta figura apareció en julio de 2004 -junto con el anuncio oficial de la salida del Myth- en una imagen promocional que también informaba de la futura figura de Capricornio. La figura ahí mostrada era el típico prototipo grisáceo mate monocromo en el que se podían apreciar algunos detalles de la armadura, los elementos decorativos del arco o el rostro del Aioros, aunque no se distinguía ningún rasgo destacable, debido a la baja calidad de la imagen. También se desvelaba la forma del centauro que conforma la peana de la Sagitario, aunque en esa primera imagen disponible solo se podía vislumbrar una pequeña parte del ser mitológico, mitad hombre mitad caballo. Como curiosidad, en la imagen publicada, el prototipo no tenía cuello, o quizá la posición en la que se tomó la instantánea no permitía verlo. Para infortunio de los coleccionistas, en este primer anuncio aún no se informaba de la fecha de lanzamiento de la figura.

En septiembre de 2004, la Figure Ou N° 80 publicó nueva información sobre la figura. La publicación no desvelaba muchas novedades, lo único destacable era la inclusión en el producto final de una cabeza de Seiya -a la que era posible acoplarla la diadema de Sagitario- para colocarla en la figura, así como también se desvelaba la fecha de salida, que quedaba fijada en octubre de 2004. En la Figure Ou de octubre, la N° 81, también hubo un reportaje de la figura, que no mostraba demasiadas novedades, exceptuando una foto de la parte trasera de Aioros con su armadura puesta. Finalmente, el 29 de octubre de 2004 salió a la venta la figura en Japón.



# Wyvern Radamantis

“Un dragón salvaje de negra oscuridad.  
El gran jefe del Infierno.”



## Datos Técnicos

- Lanzamiento: Enero 2005
- Precio: 4.725 ¥
- Número de piezas: 35
- Piezas de metal: 12
- Piezas de plástico: 23
- Peso: 275 gramos aprox.
- Altura: 18 cms. aprox.
- Zonas: JP, HK, SP, FR, MX



Implacable, poderoso, díscolo, imponente, temible, pero sobre todo carismático. De negra armadura y más negro corazón, Radamantis es uno de los tres Jueces del Hades, lugarteniente y mano derecha de la malévola Pandora. Maneja con mano férrea el ejército de Hades, enviando las tropas de Espectros del Inframundo a por la cabeza de Atenea en pleno corazón del Santuario de Grecia.

Intolerante con el fracaso, muestra su implacabilidad al castigar a los Espectros de Cáncer y Piscis con el precio a pagar por ser derrotados: el billete de regreso definitivo al mundo de los muertos, de donde ambos habían sido reclamados para la ocasión.

Muy a su pesar, puesto que si por él fuera estaría en el frente de la batalla, Radamantis espera pacientemente el resultado victorioso del asalto al Santuario. No se dignará a poner un pie en el campo de batalla hasta que enemigos de la talla de Leo, Escorpio o Aries hagan acto de presencia en el mismísimo Castillo de Hades. Es en ese momento cuando el Juez muestra su gran poderío y brutalidad, aplastando con una pasmosa facilidad a la triada de Caballeros de Oro, demostrando que, efectivamente, es el único y digno portador de la armadura del agresivo dragón Wyvern.

No hay lugar a dudas: Radamantis es uno de los personajes de más importancia en la saga de Hades, no tan solo por su imponente presencia, sino también por su personalidad arrolladora y su ferocidad sin igual.

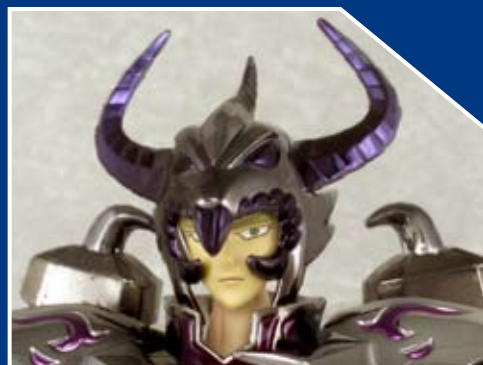


La revista japonesa Figure Ou de octubre de 2004 mostró en el número de dicho mes unas pinceladas en forma de avance de lo que sería la próxima novedad en el mundo de las Myth Cloth. Dado que los lanzamientos de los cinco meses pasados habían sido Caballeros de Oro, era de esperar que se continuasen estos lanzamientos hasta que los doce signos del zodiaco hubieran visto la luz en formato Myth Cloth. Este pensamiento se demostró erróneo.

Un pequeño avance en forma del ya usual prototipo en masilla grisácea y desprovisto de todo color, junto con unas imágenes recortadas de una armadura negra azabache, confirmaban que el siguiente lanzamiento sería Radamantis de Wyvern, iniciándose así una nueva línea de figuras basada en la reciente animación de la saga de Hades: Capítulo Santuario. Wyvern abriría esta línea, así como la de figuras basadas en los Jueces del Infierno.

Al mes siguiente (noviembre 2004) y a través de la revista Figure Ou, se pudo contemplar la figura completa, definitiva y a color. Sorprendió la presencia y grandiosidad de Radamantis con la armadura puesta, toda una novedad en cuanto a tamaño y color respecto a los Caballeros de Oro lanzados con anterioridad. Se proporcionó asimismo la fecha definitiva de lanzamiento: enero de 2005.

Diciembre del 2004 reveló más imágenes de Wyvern sin el casco, así como también su peana, todo un alarde de complejo diseño en el contexto histórico en que la figura de este Juez se anunció.

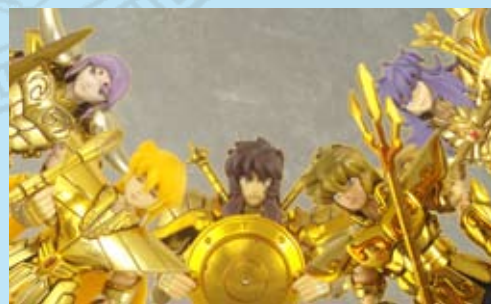
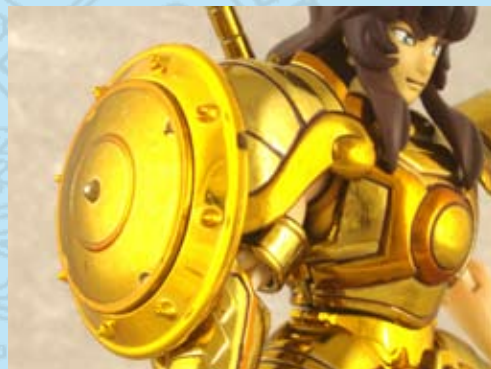
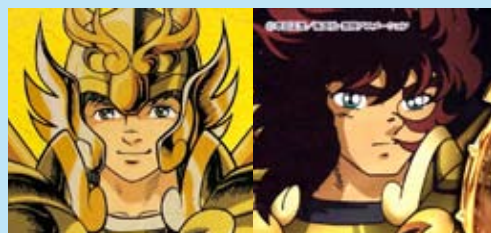


Finalmente, se mostró un pequeño esquema parecido a los que Masami Kurumada dibujó en el manga, donde se explicaba la colocación de las partes de la armadura, tanto en la Figura como en la peana. Tanto accesorio y extra hacía preguntarse si realmente cabrían todos en una caja estándar, o se crearía una de un tamaño mayor especial para la ocasión. El 26 de Febrero de 2005 se puso a la venta en Japón la Figura definitiva de Libra Myth Cloth, incluyendo en una caja de tamaño estándar todos los numerosos accesorios propios de esta gran Figura.

Como particularidad, la caja de Libra Myth Cloth rompe la estética de la línea de los Caballeros de Oro, en las que se habían empleado hasta el momento para ilustrar sus Frontales las mismas imágenes usadas en las cajas de las Figuras Vintage de los años ochenta. Para Libra, se obvia el dibujo original de Dohko de dichas cajas y se tira de uno inédito, extraído del Opening de los Capítulos de la Saga de Hades: Capítulo Santuario. Cuando se abre la caja que contiene el Myth de Libra, uno no puede dejar de Protarse los ojos ante lo que se le presenta. "Completo" es la palabra a todas luces apropiada para expresar lo que se ve. Varios compartimentos plásticos contienen tanto la Figura como la armadura, así como todos los extras, accesorios y armas que hacen famoso a este Caballero. Libra Fue el segundo Myth Cloth tras Wyvern que incluía el logotipo oficial del Capítulo de "Hades: Capítulo Santuario" en la caja, debido a que es en esta saga cuando Dohko realmente se presenta como personaje activo dentro de la serie. Fue uno de los primeros Myth Cloth que tenía dividido el blister en cuatro partes diferentes. Tal cantidad se debe a la necesidad de albergar todas y cada una de las armas (tanto en su versión extendida como en su versión reducida) que pueden ser colocadas sobre el Caballero de Libra. Estos compartimentos plásticos (blisters) están dispuestos de manera ordenada, protegiendo las partes más delicadas -como los eslabones de las cadenas- con Fundas plásticas, de modo que la pintura no esté en continuo roce con el trasiego del transporte. Por si fuera poco, las partes necesarias para armar la constelación de Libra también están colocadas entre una maraña de piezas y objetos, de modo que es todo un espectáculo visual abrir la caja y sacar todo su contenido al exterior. ¡Cuidado la primera vez se abre el blister de las armas! Si se hace muy bruscamente, el efecto rebote hará que todas las pequeñas piezas salgan volando y caigan al suelo vaya usted a saber dónde.

La armadura de Libra es una de las más difíciles de montar, tanto por el gran y variado número de piezas que incorpora como por la dificultad para colocar y mantener encajados algunos de sus piezas, sobre todo las de las piernas y brazos, que terminan por soltarse debido a la constante manipulación a la que se somete a la Figura durante su armado. Con un gran porcentaje de piezas metálicas y un peso más que considerable, Libra Myth Cloth es una Figura muy inestable y con un posado algo bizarro, debido a la tendencia de las piernas en doblarse o curvarse ligeramente, a causa precisamente a su excesivo peso. Éste genera inestabilidad, pero un Soporte de Exhibición oficial de Bandai o una pose bien conseguida ayudan a mantener sano y salvo a Libra en cualquier estantería, sin peligro de esparcir sus innumerables piezas por el suelo al chocar contra él. A grandes rasgos, la armadura es perfecta, salvo por el excesivo tamaño de los escudos, mucho más grandes de lo que deberían ser, y que para más inri son metálicos, lo que dificulta cualquier pose que necesite de los brazos extendidos y perpendiculares al cuerpo, como por ejemplo la técnica "100 Dragones de Rozan". La pieza central que hace de enganche en la parte anterior y posterior de la Falda no es un portento de sujeción, pues se cae cada dos por tres si se manipula en exceso la Figura. La armadura presenta múltiples recovecos en donde colocar la versión encogida de las armas: así es, las doce armas tienen una versión reducida capaz de implementarse en el Myth, en unos huecos dispuestos a tal efecto en piernas, brazos, espalda u hombreras. La versión extendida de las armas son objetos bellamente detallados y rematados, bien en metal o en una mezcla de plástico y metal, con todas las piezas, cadenas y partes necesarias. Las armas por sí solas, con sus 129 gramos, superan en peso a Myths con su armadura montada como Hidra, Unicornio, Lobo, Pandora o la Figura del Gran Patriarca Shion. Con dichas armas en adición a la armadura, es posible montar la peana de Libra, que destaca por su grandiosidad y fidelidad. Sin riesgo se puede afirmar que es una de las mejores peanas entre los Caballeros de Oro y, posiblemente, de toda la colección. Como colofón final a tanto derroche, y aparte de la capa, se incluye como extra también la cabeza con los ojos cerrados del Caballero del Dragón, puesto que Shiryu a lo largo de la serie viste en varias ocasiones la armadura de su maestro y, por lo tanto, es un gran accesorio y todo un detalle su inclusión en la completa caja de Libra.

La nota negativa proviene del modelado del rostro y cabello. Las Facciones de Dohko, pese a ser reconocibles, muestran una expresión algo indiferente, que además pierde enteros por culpa del pelo -de un color excesivamente oscuro- y de esas difícilmente definibles patillas, que nadie sabe explicar de dónde han salido o qué clase de licencia artística se han permitido los creadores de Bandai. Este es, en conjunto, el punto Flaco de una Figura casi perfecta.



# Dragón Shiryu (3ª Armadura)

“Alma dorada que perdura por siempre.  
La esencia Final de la lucha ardiente.”



## Datos Técnicos

- Lanzamiento: Septiembre 2005
- Precio: 3.990 ¥
- Número de piezas: 29
- Piezas de metal: 10
- Piezas de plástico: 19
- Peso: 200 gramos aprox.
- Altura: 17 cms. aprox.
- Zonas: JP, HK, SP, FR, MX



Una vez superadas las batallas del Santuario, Asgard y Poseidón, Shiryu retorna a su lugar de entrenamiento en los Cinco Picos de China, donde, prentamente ya en tiempos de paz, convivirá con lo más cercano a una familia que el Caballero del Dragón nunca ha tenido: su maestro Dohko, así como la abnegada Shunrei, ambos siempre dispuestos a apoyarle en cualquier empresa o lucha que el Caballero del Dragón decida emprender.

Durante la saga de Poseidón, la vista de Shiryu resultó severamente dañada en la lucha que éste tuvo contra el General Marino Krishna de Crisaor, debido al enorme poder que emanaba de los chakras de tremendo enemigo.

Así pues, el Caballero del Dragón reposa, a la vez que cura sus heridas y visión, en las montañas chinas, tranquilidad que se verá truncada en el momento en el que el sello de Atenea que encierra a los 108 Espectros de Hades se rompa y comience una nueva Guerra Sagrada. Shiryu se verá envuelto en legendarias batallas en el Santuario, en las que su Armadura evolucionará a su versión Final gracias a la sangre de Atenea. Finalmente alcanzará el Octavo Sentido (recuperando la vista en el proceso), requisito indispensable para descender al mismísimo Infierno, al que los Caballeros de Bronce deben acceder en busca de la desaparecida diosa.

Más maduro y poderoso, Shiryu ya no se desprende de su armadura ni mutila su cuerpo para vencer a los nuevos enemigos que le hacen Prente. En sus luchas en el Santuario durante la invasión de los Espectros de Hades, dominará la técnica definitiva, última enseñanza de su maestro Dohko, llamada “100 Dragones de Rozan”.



A principios de mayo de 2005 se tuvo noticia del Futuro lanzamiento de Dragón 3ª Armadura Myth Cloth. La imagen que apareció fue curiosa a la par que bizarra: un cuerpo G2 del color propio de Shiryu, sin armadura y con las características vendas blancas en los bíceps de Dragón 3ª Armadura, pero con los pies, cabeza y cabello del Dragón 2ª Armadura. El rostro aparecía completamente ennegrecido y no se podía ver ningún detalle ni rasgos del modelado Facial del personaje. Una extraña mezcla que siempre hizo dudar de la veracidad de la imagen, así como su procedencia.

No obstante, algo de verdad habría, dado que a los pocos días de revelarse la imagen mencionada, se mostró en la Figure Ou de mayo de 2005 una imagen sombreada de la peana de Dragón 3ª Armadura, presentándola como un avance de lo que estaría por venir. A Finales del mes de julio de 2005, se desveló finalmente el prototipo de la Figura, de un color verde turquesa (excesivamente cromado) en una de las habituales Ferias de coleccionismo que se celebran en Japón. No se mencionó fecha de lanzamiento. Destacaba una melena en dos piezas, con un logrado efecto de pelo al viento.



Pocos días después se publicó un reportaje sobre la Figura en la revista Figure Ou correspondiente al mes de agosto de 2005, en el que aparte de mostrarse diversas imágenes de la Figura definitiva, aportaba datos concretos de su salida al mercado: septiembre de 2005. Días después, y aún en agosto de 2005, la web oficial de Tamashii ofreció en su página web reveladoras imágenes que informaban de los extras incluidos en el producto Final, a saber: un segundo rostro con los ojos cerrados (debido a su ceguera en su pelea contra Crisaor). Adicionalmente, incluiría varios pares de manos para realizar diversos ataques, como “Excalibur” o “100 Dragones de Rozan”, así como una diadema de Dragón 2ª Armadura, acoptable en la nueva cabeza bellamente diseñada de Shiryu.



Llama la atención que de entre todas las líneas de Figuras Myth Cloth, sea la de los denostados y ligeramente olvidados Caballeros de Bronce Secundarios la que se lleve la palma en cuanto a calidad y Fidelidad en el diseño y modelado, siendo de lejos la línea de producto más homogénea de todas las lanzadas, rozando lo excelso y sin altibajos entre Figuras, a pesar de la gran separación temporal que hay entre el lanzamiento de cada una de ellas.

Como curiosidad, destacar que la salida al mercado tanto de Unicornio como de Hidra Myth Cloth se produjo en el mismo mes (noviembre de 2005), siendo la primera ocasión en la que se ponían a la venta dos Figuras regulares completas (de venta directa, sin cupones ni promociones de por medio) de manera simultánea. Por todos es sabido que la periodicidad de lanzamiento de la colección Myth es mensual, por lo que llama la atención esta doble ración de Figuras, motivada sin duda por el relativo bajo precio de cada una de ellas (al poseer una armadura parca en piezas), haciendo que la compra conjunta de ambos artículos no suponga un desembolso notablemente superior al de una Figura con un mayor número de piezas y extras. Este doble lanzamiento es puramente característico de la línea de producto basada en los Caballeros de Bronce Secundarios, ya que los siguientes Lobo y León Menor también fueron distribuidos de la misma manera. Este modo de distribución doble se repetirá en contadas ocasiones en el futuro, por ejemplo en septiembre de 2008 con Poseidón y Poseidón Royal Ornament Edition, o en enero del 2010 con el Espectro de Cáncer y Zeta Alcor Myth Cloth.

Poco negativo se puede argumentar en contra de Unicornio. Una característica común en esta Figura (que comparte con el resto de Caballeros de Bronce Secundarios) es el efecto "gloss" en el pintado de las piezas que componen la armadura. Este efecto abandona el brillo reluciente y metálico habitual en el resto de ropajes, por una pintura de acabado mate con casi inapreciables toques de purpurina. Sin duda, el resultado final es excelente, caracterizando y diferenciando a esta línea de Figuras del resto. El modelado facial de Jabu es un alarde de fidelidad, plasmando con acierto tanto sus rasgos como el leve tono chulesco que caracteriza a este personaje. El cabello despeinado está tanto o más logrado, con un tono de color acertado. La armadura se ajusta al cuerpo G2 como un guante, y su montaje es realmente sencillo, necesitándose apenas cinco minutos para realizar dicha tarea. Lo compensado del peso de las piezas de la armadura, unido al perfecto centro de gravedad del cuerpo de 2ª generación dota de gran equilibrio a la Figura, pudiendo posarla (como ejemplo extremo) a la pata coja fácilmente y sin temor a que se caiga. Como extra remarcable, se incluye la diadema de que Jabu porta en el manga, en contraposición al casco exclusivo del anime. Dicha diadema es acoplable también a la peana, pudiendo optar por colocar indistintamente cualquiera de las dos piezas.

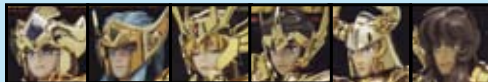
En referencia a la peana, ésta destaca tanto por su sencillez de ensamblado como por su austero diseño, pero esto último no es un defecto de la Figura en sí misma, dado que los diseñadores de Bandai se han limitado a trasladar el parco diseño original del manga de manera física en forma de corcel astado. Apenas son necesarios cinco minutos para completar su montaje, tan intuitivo éste, que hasta una persona completamente ajena al mundo del coleccionismo de Myth Cloth podría ejecutar esta tarea sin mucha complicación.

A pesar de que, objetivamente y en comparación con sus coetáneos (e incluso con Futuros lanzamientos), Unicornio Myth Cloth es una Figura casi perfecta, no deja de tener sus (muy) pequeñas taras. Los pies resultan levemente desproporcionados, y el sistema de enganche de la hebilla del cinturón es endeble, propiciando que dicha pieza se desprenda con facilidad a la hora del posado. Sin embargo, el defecto más apreciable son los antebrazos metálicos de la armadura: para que cubra totalmente dicha zona del brazo de la Figura, esta pieza ha de quedarse suelta, ya que si se queda fija en el antebrazo, se deja al descubierto la articulación de la muñeca de Jabu. Son estos unos pequeños fallos que no desmerecen en absoluto una de las Figuras más excelsas en su conjunto (independientemente de la afinidad que se tenga con el Caballero del Unicornio) de la colección Myth Cloth.

A modo de detalle final, es necesario mencionar el gazapo de diseño denominado extraoficialmente como "El Fantasma de Pegaso", presente en la parte frontal de la caja de Unicornio Myth Cloth. Y es que Jabu no se libra de la sombra de Seiya ni siquiera en su propio producto. A simple vista no es apreciable, pero un examen más concienzudo de la parte frontal del envase de la Figura evidencia una mal borrada porción de la melena de Seiya, y es que los diseñadores de Bandai reutilizaron para la parte delantera del producto correspondiente a Unicornio Myth Cloth la ilustración de la parte trasera de la caja de Pegaso 3ª Armadura, borrando lo innecesario para así reciclar la imagen... ipero se les quedó por eliminar parte del Flequillo de Seiya!

¿Este infortunio fue un error o fue hecho a propósito? Sin duda es un error, puesto que dicho Flequillo desapareció en siguientes Figuras de los Caballeros de Bronce Secundarios... ¡aunque también se les escapó en Hidra!





ZODIAC GOLD SAINT, SAINT FOR ATHENA  
GOLD SAINT IS THE STRONGEST SOLDIER

Abril - Junio - Agosto - Octubre - Diciembre 2004 / Febrero 2005

El código incluido en las seis primeras Figuras basadas en los Caballeros de Oro es idéntico y genérico en todos ellos, no avanzando ninguna información sobre Futuros lanzamientos de Figuras Myth Cloth. La traducción literal es confusa, deslavazada e inconexa, pero con un poco de sentido común y conocimiento se puede interpretar como **"Los Caballeros de Oro son los soldados más poderosos"**.



ZODIAC GOLDSAINT SAINT FOR  
GOLD SAINT IS THE STRONGEST SOLDIER

Marzo - Septiembre 2005

Al igual que los primeros Caballeros de Oro, el Da Vinci Myth Code de las dos primeras Figuras basadas en los Caballeros de Bronce 3ª Armadura no revela nada acerca del futuro planning de lanzamientos. Tanto en Pegaso como en Dragón el código es el mismo, que una vez traducido deja una variación de la genérica frase **"Los Caballeros de Oro son los más poderosos"**.



PREVIOUS THE SIXTH ASCLEPIOS  
PRESENT THE XIVTH CRUSTACEOUS

Abril 2005

Cáncer fue la primera Figura que incluyó un código que revelaba información acerca de un futuro lanzamiento. La frase decodificada reza: **"Previamente al decimonoveno (Asclepio), aquí está el decimocuarto (crustáceo)"**. Cáncer fue la decimocuarta Figura Myth Cloth en aparecer, por lo que se desprende que la decimonovena será un Myth basado en Asclepio, nombre que hace referencia a la constelación de la serpiente (Ofiuco). Dicha constelación es la del personaje de Shaina. Debido a un cambio de planes de Bandai, finalmente la decimonovena Figura no será esta Pémina, pero sí tendrá relación con las serpientes. Con cinco meses de antelación y antes de que se anuncie oficialmente, Cáncer da la pista de que la Figura de Hidra Myth Cloth iba a aparecer en el futuro.



THE LAST GOLD A GODDESS OF BEAUTY  
AFTER VENUS A URSA MAYOR FIX STAR

Junio - Agosto - Octubre 2005

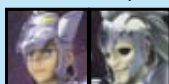
Curioso el caso de este código. Una vez descifrado, quedan dos frases independientes: **"El último Caballero de Oro es la Diosa de la belleza"** y **"Después de Venus, una estrella de la Osa Mayor"**. En el momento en el que salió Aries Myth a la venta, quedaban pocos Caballeros de Oro por aparecer, pero se desconocía quién de ellos sería el que cerraría la serie. Este código informa de que será Aprodita (la diosa de la belleza) de Piscis el último en aparecer, ocho meses después de que se revelara el código incluido en Aries. Asimismo, después de que Venus (el nombre romano de Aprodita) estuviese en el mercado, saldría una Figura relativa a la estrella de la Osa Mayor, haciendo referencia inequívoca a la estrella de Duhbe. Por tanto, se anuncia de manera solapada la apertura de la línea de Figuras basadas en Asgard con un año y dos meses de antelación, siendo Alfa Myth Cloth el que inicie dicha línea de producto. Contextualmente, cuando salió Aries al mercado, era inimaginable que se lanzasen Figuras basadas en la saga de Asgard.



GO OUBO ITADAKI ARIGATOU GOZAIMASU

Noviembre 2005

El Da Vinci Myth Code del Patriarca Shion es el primero que abandona el idioma inglés y adopta el japonés para ocultar su significado. Un escueto **"Gracias por participar"** agradece el esfuerzo e interés de todos los compradores de este producto en Asia, país en el que se debía de mandar un cupón por correo ordinario a Bandai Japón para poder adquirir esta Figura.



HEBI UMA HOKA NO SAN NIN MODEL

Noviembre 2005

Al igual que en el Patriarca Shion, se usa el japonés para ocultar el código. Éste, una vez descifrado, revela la frase **"Al caballo y a la serpiente se le unirán tres Figuras más"**, refiriéndose con "caballo" a Unicornio y con "serpiente" a Hidra. Así, se hace una clara premonición concerniente al futuro lanzamiento de los tres Caballeros de Bronce secundarios restantes: Lobo, León Menor y Oso Myth Cloth. Dichos lanzamientos se producirán entre cinco y once meses después de que pusieran a la venta Unicornio e Hidra.



ICHI NEN SUKA GETSU KANON MADE

Diciembre 2005

El Da Vinci Myth code de Géminis esconde en su interior el anuncio del futuro lanzamiento, un año después, de la línea de Figuras basadas en la saga de Poseidón. El código explicita **"Dentro de un año y pocos meses, Kanon saldrá a la venta"**. Era impensable el pensar en Figuras de Generales Marinos en el momento de la puesta a la venta de Géminis Myth Cloth. No obstante, justo un año después, la profecía se cumplió, y Kraken fue el primero de esta línea de producto en salir al mercado.



GOLD LIGHT BRIGHT BLUE ORANGE GLAY  
BLACL SILVER DARK BLUE VERMILLION

Febrero 2006

El código de Piscis Myth Cloth es de los más reveladores. Una vez descifrado, proporciona un código de colores escrito (con ciertos errores ortográficos) en inglés. Traducido éste, queda lo siguiente: **"Dorado - Azul claro brillante - Naranja - Gris - Negro - Plateado - Azul Oscuro - Bermellón"**. Estos colores responden a la tonalidad dominante de las armaduras de las próximas Figuras que aparecerán en orden cronológico a partir de Piscis, siendo sus correspondencias: "Dorado/Piscis; Azul claro/Cisne 3ª Armadura; Naranja/León Menor; Gris/Lobo; Negro/Garuda; Plata/Orfeo; Azul Oscuro/Alfa; Bermellón/Andrómeda 3ª Armadura". Por tanto, Piscis adelanta un planning de ocho meses, que se cumplirá a rajatabla, a excepción de Alfa y Andrómeda 3ª Armadura, que sufrirán un cambio en su lanzamiento, siendo Andrómeda el que salga a la venta antes que Alfa, al contrario de como indica el Da Vinci Myth Code.